

CONCEPTES SUSCEPTIBLES D'AJUDA SOCIAL

Servei de Treball Social i Prestacions Especials

2017



AMB LA SALUT LABORAL,
AMB LES PERSONES

AMB TU

ÍNDEX

INTRODUCCIÓ	4
1. AJUDES FAMILIARS PER A NECESSITATS BÀSIQUES	5
1.1. AJUDES FAMILIARS PER A ACCIDENTATS EN SITUACIÓ D'INCAPACITAT TEMPORAL	5
1.1.1. Ajuda temporal per atendre despeses de possessió i gaudi de l'habitatge	5
1.1.2. Ajuda temporal per cobrir despeses de manutenció i serveis de l'habitatge	5
1.1.3. Ajuda temporal per a despeses d'educació	6
1.1.4. Ajuda temporal per a despeses extraordinàries per malaltia de familiars	6
1.2. PER A TREBALLADORS AMB SITUACIÓ DE PENSIONISTES PER INCAPACITAT PERMANENT	7
1.2.1. Ajuda temporal per a despeses d'educació	7
2. AJUDES PER AL FOMENT DE L'AUTONOMIA	8
2.1. AJUDES TÈCNiques NO REGLADES	8
2.2. AJUDES PER A PRÒTESIS ESPECIALS NO REGLADES	9
2.3. AJUDA PER A L'ELIMINACIÓ DE BARRERES ARQUITECTÒNIQUES AL DOMICILI	9
2.3.1. Adaptació de l'habitatge a noves necessitats	10
2.3.2. Ajuda econòmica per a l'habitatge temporal en cas de necessitat d'adaptació	11
2.4. ADAPTACIÓ DEL VEHICLE	11
2.4.1. Adaptació de vehicle per al lesionat com a conductor	12
2.4.2. Adaptacions de vehicle per al lesionat com a no conductor	12
2.4.3. Obtenció o reconversió del permís de conduir	12
2.5. AJUDA EN TRACTAMENTS O TERÀPIES NO REGLADES	12
2.6. AJUDES PER AL DESENVOLUPAMENT D'ACTIVITATS ESPORTIVES, CULTURALS I SOCIALS	13
2.6.1. Ajudes per facilitar l'accés a la pràctica d'activitats esportives a persones amb discapacitat	13
2.6.2. Ajuda per a activitats lúdiques i culturals	14
3. AJUDES PER A L'ATENCIÓ TEMPORAL AL LESIONAT I DE SUPORT AL CUIDADOR	15
3.1. AJUDA PER A L'ATENCIÓ AL DOMICILI PER AL SUPORT A LES ACTIVITATS BÀSIQUES DE LA VIDA DIÀRIA (ABVD)	15
3.1.1. Atenció al lesionat	16
3.1.2. Ajuda per a la substitució temporal del lesionat com cuidador principal	17
3.2. AJUDA PER A L'ATENCIÓ RESIDENCIAL DE CARÀCTER SOCIOSANITARI	18
3.3. AJUDA TEMPORAL RESIDENCIAL A PENSIONISTES COM SUPORT ALS SEUS CUIDADORS	18
3.4. AJUDA EN SUPORT PSICOLÒGIC AL NUCLI FAMILIAR QUE ASSUMEIX L'ATENCIÓ D'UN TREBALLADOR AMB LESIÓ GREU	19
4. AJUDES PER A LA FORMACIÓ I LA READAPTACIÓ PROFESSIONAL DE PENSIONISTES	19
4.1. AJUDES PER A CURSOS DE FORMACIÓ	20
4.2. AJUDA PER FOMENTAR L'AUTOOCUPACIÓ	21

5. DEFUNCIÓ	22
5.1. AJUDA DE VIDUÏTAT	22
5.2. AJUDA A ORFES MENORS DE 25 ANYS	22
5.3. AJUDA PER A DESPESES DE SEPELI	23
5.4. SUPORT PSICOLÒGIC PER A LA PARELLA I ELS FILLS MENORS DEL MORT	24
5.5. AJUDA PER A DESPESES D'EDUCACIÓ DELS FILLS	24
5.6. AJUDA PER COBRIR DEUTES DERIVATS DE PRÉSTECOS O CRÈDITS	24
6. TREBALLADORS AUTÒNOMS	25
6.1. AJUDA PER A LA SUBSTITUCIÓ DE TREBALLADORS AUTÒNOMS EN IT	25
6.2. AJUDA TEMPORAL PER A DESPESES DE MANTENIMENT DEL NEGOCI DURANT LA INCAPACITAT TEMPORAL	26
6.3. AJUDA TEMPORAL PER ATENDRE DESPESES DE POSSESSIÓ O GAUDI DE L'HABITATGE PER A TREBALLADORS AUTÒNOMS	26
6.4. AJUDA TEMPORAL PER COBRIR DESPESES DE MANUTENCIÓ I SERVEIS DE L'HABITATGE PER A TREBALLADORS AUTÒNOMS	27
6.5. AJUDA TEMPORAL PER A DESPESES D'EDUCACIÓ PER A FILLS DE TREBALLADORS AUTÒNOMS	28
6.6. AJUDA TEMPORAL PER A DESPESES EXTRAORDINÀRIES PER MALALTIA DE FAMILIARS DE TREBALLADORS AUTÒNOMS	29
7. AJUDA A TREBALLADORS EN SITUACIÓ D'ATUR	30
8. AJUDA PER A DESPESES DE DESPLAÇAMENTS EN CONTINGÈNCIA PROFESSIONAL	31



INTRODUCCIÓ

Les prestacions especials són ajudes econòmiques de caràcter potestatiu, clarament diferenciades de les prestacions reglamentàries. Les concedeix la Comissió de Prestacions Especials (CPE), òrgan paritari de la mútua, i poden cobrir de forma total o parcial l'ajuda sol·licitada.

Les ajudes van dirigides als treballadors protegits i als treballadors autònoms adherits, i també als seus drethavents en algunes prestacions, que pel fet d'haver patit un accident de treball o una malaltia professional es trobin en situació de necessitat.

La guia recull les prestacions especials que presenten un major grau d'incidència entre les persones afectades per un accident laboral o per una malaltia professional. Per això, la guia no és limitadora pel que fa al tipus o a la quantia de la prestació i la CPE pot aplicar-la de la manera que consideri més adequada en la multiplicitat de situacions que pot atendre.

El Servei de Treball Social de la mútua gestiona els casos per a la seva consideració en la Comissió de Prestacions Especials (CPE), seguint els criteris generals i requeriments que la guia de prestacions especials recull per a cadascuna de les prestacions especials.

El document que segueix, **Conceptes susceptibles d'ajuda social**, és un resum de la guia esmentada. Amb aquest document, una mica allunyat del rigor tecnicoadministratiu de la guia, es vol facilitar la comprensió de les diferents prestacions especials que atén la nostra CPE, i amb això facilitar-ne el coneixement i aplicació.



1. AJUDES FAMILIARS PER A NECESSITATS BÀSIQUES

1.1. AJUDES FAMILIARS PER A ACCIDENTATS EN SITUACIÓ D'INCAPACITAT TEMPORAL

Aquestes ajudes estan destinades a donar suport al treballador i a la seva família quan, arran d'un accident de treball o d'una malaltia professional, es produeix un perjudici econòmic.

L'acreditació de la situació de necessitat econòmica és un requisit exigible per a totes les ajudes.

1.1.1. Ajuda temporal per atendre despeses de possessió i gaudi de l'habitatge

a. Descripció

Aquesta ajuda està destinada a cobrir les despeses derivades del manteniment de l'habitatge, quant a la possessió o al gaudi d'aquesta, en qualsevol forma jurídica que s'acrediti.

L'ajuda està destinada a cobrir les despeses de lloguer o l'amortització de crèdits hipotecaris o de qualsevol altra naturalesa destinades a l'adquisició o al gaudi de l'habitatge.

b. Requisits específics

- Estar en situació d'incapacitat temporal per accident de treball o malaltia professional, preferentment amb una durada de 6 o més mesos o quan la durada prevista pugui ser per aquest període o superior, sempre que s'acrediti mitjançant un informe mèdic d'MC MUTUAL.

- Acreditar la situació de necessitat econòmica.
- Tenir un deute de lloguer o d'hipoteca, o una situació que pels ingressos de la unitat es preveu la generació d'aquest deute; especialment si el deute s'ha generat a partir de l'efecte de la incapacitat temporal.
- En cas de deute previst (és a dir, no generat en el moment de la sol·licitud), l'ajuda es vincularà amb el temps d'IT previst pels serveis mèdics.

1.1.2. Ajuda temporal per cobrir despeses de manutenció i serveis de l'habitatge

a. Descripció

Aquestes ajudes estan destinades a cancel·lar deutes generats per despeses de manutenció o per serveis vinculats a la llar amb la finalitat de prevenir situacions de pobresa energètica, llevat del manteniment que és objecte de l'ajuda regulada en el punt 1.1.1.

En concret, a títol orientatiu, es preveu que amb aquesta ajuda es puguin cobrir deutes ja generats, especialment a partir de la IT, o la possible generació de deutes per a conceptes com ara:

- Deutes de pensions alimentàries i compensatòries.
- Despeses de serveis domèstics (llum, gas, aigua...).
- Qualsevol altra despesa de primera necessitat.



b. Requisits específics

- Estar en situació d'incapacitat temporal per accident de treball o malaltia professional, preferentment amb una durada de 6 o més mesos, o que es prevegi una possible durada similar o superior acreditada amb un informe mèdic.
- Acreditar la situació de necessitat econòmica.
- Existència de deutes pels conceptes previstos o previsió que el deute es generarà durant el període de convalescència. Els deutes poden haver estat contrets amb anterioritat o posterioritat al fet causant. La previsió d'incapacitat per fer front a les obligacions, generant deute, ha de suposar una situació de perjudici econòmic.

1.1.3. Ajuda temporal per a despeses d'educació

a. Descripció

Aquestes ajudes estan destinades a cobrir les despeses derivades de l'escolarització i de la formació dels fills del treballador.

Les despeses que es poden cobrir fan referència a la matrícula, les mensualitats derivades de l'ensenyament cursat, el menjador escolar, el material, els uniformes, el transport i altres despeses relacionades directament amb la realització dels estudis.

b. Requisits específics

- Estar en situació d'incapacitat temporal per accident de treball o per malaltia professional, amb una durada de 6 o més mesos, o que hi hagi una previsió d'una durada similar acreditada amb un informe mèdic.
- Acreditar la situació de necessitat econòmica.

- Que els fills del treballador siguin menors de 25 anys.
- Acreditar els imports percebuts d'unes altres fonts pel mateix concepte, si és el cas.
- Que estiguin cursant estudis en qualsevol nivell educatiu: des de l'educació infantil de 0 a 6 anys fins a l'educació secundària postobligatòria o l'educació superior. També s'inclouran la formació professional o ocupacional cursada en centres oficials, encara que no tinguin equivalència en la formació reglada.

1.1.4. Ajuda temporal per a despeses extraordinàries per malaltia de familiars

a. Descripció

Aquestes ajudes estan destinades a atendre despeses extraordinàries derivades de situacions de malaltia o per discapacitat de familiars o assimilats en primer grau de parentesc o que visquin amb el treballador o en depenguin econòmicament. La seva finalitat és continuar tractaments mèdics o terapèutics no coberts per les prestacions estàndard.

b. Requisits específics

- Estar en situació d'incapacitat temporal per accident de treball o malaltia professional, preferentment amb una durada de 6 o més mesos o quan la durada prevista pugui ser per aquest període o superior, sempre que s'acrediti la previsió mitjançant un informe mèdic.
- Acreditar la situació de necessitat econòmica.
- Existència d'una malaltia o discapacitat que requereixi tractaments mèdics o terapèutics; la situació ha de ser anterior al fet causant de l'accident o de la malaltia professional.



- La persona afectada ha de tenir un parentesc de primer grau amb el treballador o ha de conviure amb ell o n'ha de dependre econòmicament.

1.2. PER A TREBALLADORS AMB SITUACIÓ DE PENSIONISTES PER INCAPACITAT PERMANENT

1.2.1. Ajuda temporal per a despeses d'educació

a. Descripció

Aquestes ajudes estan destinades a cobrir les despeses derivades de l'escolarització i de la formació dels fills del pensionista amb grau d'incapacitat permanent a càrrec d'MC MUTUAL.

b. Requisits específics

- Ser pensionista d'incapacitat permanent en els graus de total, absoluta o gran invalidesa a compte d'MC MUTUAL.
- En la primera sol·licitud, cal acreditar la situació de necessitat econòmica del sol·licitant (pensionista): es computaran tant els ingressos procedents de la pensió com altres que pugui tenir el sol·licitant.
- A partir de la segona sol·licitud, ha d'acreditar la situació de necessitat econòmica definida en aquest document.
- Que els fills del treballador siguin menors de 25 anys, que tinguin dependència econòmica del pensionista, incloent-hi els que tinguin reconegut el dret a manutenció.

- Que estiguin cursant estudis en qualsevol nivell educatiu: des de l'educació infantil de 0 a 6 anys fins a l'educació secundària postobligatòria o educació superior. També s'inclouran la formació professional o ocupacional cursada en centres oficials, encara que no tinguin equivalència en la formació reglada.
- Acreditar els imports percebuts d'unes altres fonts pel mateix concepte, si és el cas.
- Que hagi transcorregut un any des de la concessió d'ajuda 1.1.3, en cas d'haver-la sol·licitat.



2. AJUDES PER AL FOMENT DE L'AUTONOMIA

En aquest bloc es preveuen les ajudes que han de facilitar una autonomia més gran a la persona lesionada que pateix seqüeles que li afecten la capacitat funcional i de moviment.

Es preveuen diversos tipus d'ajudes:

- Ajudes tècniques no reglades.
- Pròtesis especials no reglades.
- Per a l'eliminació de barreres arquitectòniques al domicili.
- Per a l'adaptació del vehicle.
- Tractaments o teràpies no reglades.
- Per al desenvolupament d'activitats esportives, culturals i socials.

2.1. AJUDES TÈCNIQUES NO REGLADES

a. Descripció

Les ajudes tècniques, o els productes de suport, són objectes, productes o equips que contribueixen a mantenir o a millorar les habilitats de la persona que té una disminució de les seves capacitats o que faciliten les tasques del cuidador i de l'atenció al domicili.

La cartera de serveis comuns del Sistema Nacional de Salut, regulada mitjançant el Reial decret 1030/2006, de 15 de setembre, i la normativa que el desenvolupa, estableix un catàleg d'ajudes tècniques que són finançades directament pel Sistema de Salut.

Aquestes ajudes tècniques complementen les ajudes previstes en aquesta cartera amb: matalàs antiescares, llit de clínica articulad elèctric, grua elèctrica amb arnès, cadira de bany o de dutxa, taula de transferències, ajudes per a l'alimentació i les tasques domèstiques, ajudes per a la comunicació, ajudes per a l'adquisició o adaptacions d'ordinador segons les necessitats del lesionat, etcètera o que són específiques per a la realització de determinades activitats: cadires de rodes especials per fer esport, bicicleta de mà, aparells de gimnàstica passiva o activa per al domicili, etcètera.

b. Requisits específics

- Presentar limitacions funcionals per a les ABVD com a conseqüència de l'accident de treball o de la malaltia professional, que recomanin la utilització de les ajudes tècniques sol·licitades de manera temporal o permanent. (Existir una situació concreta de necessitat).
- No estar incloses com a prestació dins del concepte d'assistència sanitària d'MC MUTUAL.

2.2. AJUDES PER A PRÒTESIS ESPECIALS NO REGLADES

a. Descripció

La cartera de serveis comuns del Sistema Nacional de Salut, regulada mitjançant el Reial decret 1030/2006, de 15 de setembre, i la normativa que el desenvolupa, estableix un catàleg d'ajudes protètiques que són finançades directament pel Sistema de Salut.

Aquestes ajudes per a pròtesis especials fan referència, entre d'altres, a les relacionades amb les pràctiques esportives, aquàtiques o d'un altre tipus.

b. Requisits específics

- Presentar seqüeles que afectin la mobilitat funcional de la persona, com a conseqüència de l'accident o de malaltia professional, que recomanin la pròtesi especial per millorar la situació física o psíquica del sol·licitant. (Existir una situació concreta de necessitat).
- No estar incloses com a prestació dins del concepte d'assistència sanitària d'MC MUTUAL.



2.3. AJUDA PER A L'ELIMINACIÓ DE BARRERES ARQUITECTÒNIQUES AL DOMICILI

Les seqüeles derivades de determinades lesions permanents requereixen una adaptació del domicili, mitjançant l'eliminació de barreres arquitectòniques, amb la finalitat que l'afectat pugui romandre a la residència habitual.

Les ajudes d'aquest bloc s'adrecen a cobrir dues necessitats:

- L'adaptació de l'habitatge mitjançant la realització d'obres.



- La cobertura de necessitats d'habitatge mentre es duen a terme les obres d'adaptació.

2.3.1. Adaptació de l'habitatge a noves necessitats

a. Descripció

Les seqüeles de lesions permanents poden suposar una minva de la mobilitat en les persones. En aquests casos, les activitats bàsiques de la vida diària —i, fins i tot, les activitats instrumentals— poden resultar molt complexes de desenvolupar atès que la majoria d'habitatges no estan preparats per a aquestes circumstàncies.

Aquesta ajuda està destinada a fer modificacions en l'habitatge que afavoreixin una autonomia més gran.

b. Requisits específics

- Presentar una lesió (o lesions) amb seqüeles permanents a conseqüència de l'accident laboral o de la malaltia professional que afectin la mobilitat i que calgui adaptar l'habitatge a la situació física o psíquica del sol·licitant i a les necessitats del cuidador, si fos precís. (Existir una situació concreta de necessitat).
- L'habitatge on es faci l'adaptació ha de ser l'habitatge habitual de la persona.
- No haver sol·licitat amb anterioritat una ajuda per adaptar l'habitatge sota el mateix concepte (com ara l'adaptació del bany, només un cop).

2.3.2. Ajuda econòmica per a l'habitatge temporal en cas de necessitat d'adaptació

a. Descripció

Aquesta ajuda està destinada a cobrir les despeses d'habitatge quan el lesionat necessita llogar un habitatge provisional sense barreres arquitectòniques mentre es duen a terme les obres d'adaptació al seu domicili o adquireix un habitatge habitual adaptat a les seves necessitats.

b. Requisits específics

- Presentar una lesió (o lesions) amb seqüeles permanents com a conseqüència de l'accident laboral o de la malaltia professional que afectin la mobilitat i que calgui adaptar l'habitatge a la situació física del sol·licitant. (Existir una situació concreta de necessitat).

- Haver llogat un habitatge provisional o un allotjament alternatiu mentre es fan les obres d'adaptació de l'habitatge definitiu o es duen a terme els tràmits per a l'adquisició d'un habitatge adaptat.

2.4. ADAPTACIÓ DEL VEHICLE

Per tal de facilitar l'autonomia de les persones amb seqüeles derivades de lesions permanents que afectin la seva mobilitat, hi ha previstes diverses ajudes destinades a facilitar el transport de la persona lesionada.

Es preveuen tres tipus d'ajuda:

- Adaptació del vehicle per a situacions en què el lesionat sigui el conductor.
- Adaptació del vehicle per a situacions en què el lesionat no sigui el conductor.
- Obtenció o reconversió del permís de conduir.



2.4.1. Adaptació de vehicle per al lesionat com a conductor

a. Descripció

Determinades lesions amb afectació a la mobilitat permeten que la persona pugui continuar conduint el seu propi vehicle, després d'adaptar-lo a la situació física de la persona. Aquesta ajuda està destinada a adaptar el vehicle a aquestes noves necessitats.

b. Requisits específics

- Disposar del permís de conduir en què constin la necessitat d'adaptar el vehicle o, si està en tràmit, el certificat mèdic oficial requerit per tramitar el permís. (Existir una situació concreta de necessitat).
- Acreditar els imports percebuts d'unes altres fonts pel mateix concepte.
- No haver sol·licitat aquesta ajuda en els darrers vuit anys.
- L'adaptació del vehicle ha d'estar avalada per la Direcció General de Trànsit.



2.4.2. Adaptacions de vehicle per al lesionat com a no conductor

a. Descripció

Aquesta ajuda està destinada a fer les adaptacions necessàries al vehicle privat per traslladar el lesionat i facilitar les necessitats del cuidador.

b. Requisits específics

- Presentar limitació de la mobilitat a causa de les seqüeles derivades de l'accident de treball o de la malaltia professional que impedeixin l'ús normal dels transports públics i que requereixin una adaptació del vehicle per permetre els desplaçaments del lesionat i facilitar la tasca del cuidador. (Existir una situació concreta de necessitat).
- No haver sol·licitat aquesta ajuda en els darrers vuit anys.

2.4.3. Obtenció o reconversió del permís de conduir

a. Descripció

Aquesta ajuda està destinada a cobrir les despeses derivades de la formació o dels tràmits necessaris per obtenir o reconvertir el permís de conduir del lesionat, adaptat a les seves noves capacitats.

b. Requisits específics

- Disposar de l'informe mèdic oficial que recomani l'adaptació del permís de conduir, segons la normativa establerta per la Direcció General de Trànsit.
- Existir una situació concreta de necessitat.

2.5. AJUDA EN TRACTAMENTS O TERÀPIES NO REGLADES

a. Descripció

Ajuda destinada a teràpies o tractaments que puguin ser beneficiosos per al lesionat amb relació al procés de recuperació dels efectes de l'accident de treball o de la malaltia professional segons el criteri mèdic d'MC MUTUAL i que no formin part dels tractaments de cura als quals està obligada la mútua com a prestació d'assistència sanitària.

Les teràpies o els tractaments poden ser de diversos tipus i han de contribuir a la millora o al manteniment de les capacitats del lesionat. Es poden incorporar des de teràpies complementàries (acupuntura, quiropraxis...) fins a activitats que contribueixen a la millora de l'estat de salut de la persona (com ara natació assistida o altres activitats físiques).

b. Requisits específics

- Presentar lesions derivades de la contingència professional en què el metge d'MC MUTUAL aconselli la pràctica del tractament o de l'activitat terapèutica que consta en l'ajuda sol·licitada.
- Existir una situació concreta de necessitat.



2.6. AJUDES PER AL DESENVOLUPAMENT D'ACTIVITATS ESPORTIVES, CULTURALS I SOCIALS

La reinserció social després d'una lesió amb seqüeles requereix no tan sols de tractaments mèdics i de rehabilitació, sinó que cal facilitar a la persona l'accés a activitats que li permetin refer la seva vida més enllà de la feina.

En aquest sentit, es plantegen ajudes per cobrir dos àmbits:

- Ajudes per a la realització d'activitats esportives.
- Ajudes per a la realització d'activitats lúdiques, socials i culturals.

2.6.1. Ajudes per facilitar l'accés a la pràctica d'activitats esportives a persones amb discapacitat

a. Descripció

Aquestes ajudes estan destinades a facilitar l'accés a la pràctica de l'esport a persones amb incapacitat permanent total, incapacitat permanent absoluta i gran invalidesa com

a conseqüència d'un accident de treball o d'una malaltia professional.

Les adaptacions necessàries per a la pràctica de l'esport es tindran en compte en les ajudes de l'apartat corresponent.

b. Requisits específics

- Ser pensionista amb una incapacitat permanent total, incapacitat permanent absoluta o gran invalidesa com a conseqüència d'un accident de treball o d'una malaltia professional.
- Disposar del certificat oficial de reconeixement de la discapacitat.
- Existir una situació concreta de necessitat.

2.6.2. Ajuda per a activitats lúdiques i culturals

a. Descripció

Aquestes ajudes estan destinades a facilitar la realització d'activitats culturals, lúdiques i socials que possibilitin un benefici emocional i psíquic al lesionat amb incapacitat permanent total, incapacitat permanent absoluta o gran invalidesa i, si escau, que puguin permetre un temps de descans al cuidador.

Aquesta ajuda està destinada a:

- Cobrir les despeses d'un assistent personal que acompanyi el lesionat en el desenvolupament de les activitats i les despeses derivades del gaudi de l'activitat de l'assistent personal. L'assistent personal ha de ser una persona amb la qual no hi hagi cap vincle familiar.
- Cobrir les activitats lúdiques i culturals que es facin de manera grupal a través d'una associació, durant les quals aquesta associació assegurarà l'assistència personal.



Mitjançant aquesta ajuda es poden cobrir, entre d'altres:

- Activitats culturals (teatre, visites a museus i exposicions).
- Excursions o viatges.
- Activitats de clubs socials.

b. Requisits específics

- Ser pensionista amb una incapacitat permanent total, incapacitat permanent absoluta o gran invalidesa com a conseqüència d'un accident de treball o d'una malaltia professional.
- Disposar del certificat oficial de discapacitat.
- Existir una necessitat econòmica.



3. AJUDES PER A L'ATENCIÓ TEMPORAL AL LESIONAT I DE SUPORT AL CUIDADOR

Després de l'atenció hospitalària, les persones que han patit un accident de treball o una malaltia professional poden necessitar un temps suplementari de recuperació que es pot fer tant al domicili com en centres específics.

Aquest bloc d'ajudes es preveu per a diverses situacions:

- Atenció al domicili per al suport a les activitats bàsiques de la vida diària.
- Atenció residencial de caràcter socio sanitari.

- Atenció residencial temporal com a suport al cuidador.
- Suport psicològic per a cuidadors del lesionat greu.

3.1. AJUDA PER A L'ATENCIÓ AL DOMICILI PER AL SUPORT A LES ACTIVITATS BÀSIQUES DE LA VIDA DIÀRIA (ABVD)

L'atenció de les persones lesionades, derivades d'un accident de treball o d'una malaltia professional, que presenten limitacions que afecten les capacitats funcionals o cognitives al domicili, pot necessitar suport per a la realització de les activitats bàsiques de la vida diària.

Les circumstàncies familiars del lesionat poden ser diverses, incloent-hi la possibilitat que el lesionat fos el cuidador principal d'un familiar, tant per la seva edat (fills menors) com per la situació de discapacitat o de dependència.

Les ajudes es preveuen per a ambdues situacions: l'atenció al lesionat i la substitució del lesionat com a cuidador principal.

3.1.1. Atenció al lesionat

a. Descripció

Aquesta ajuda consisteix en un suport econòmic, de manera temporal, per a lesionats que —en situació d'incapacitat temporal i segons el criteri mèdic i social— presentin unes lesions que limitin la realització de les activitats bàsiques de la vida diària i que aquestes es produeixin al mateix temps que la situació familiar no té capacitat per donar tot el suport necessari,

bé sigui per absència, insuficiència o impossibilitat de fer-ho, com ara per l'edat, la malaltia, etcètera.

L'ajuda pot ser per a l'atenció personal, tasques de la llar, menjars a domicili, acompanyament a gestions, etcètera. L'ajuda no proporcionarà el servei.

b. Requisits específics

- Estar en situació d'incapacitat temporal.
- Existir una situació concreta de necessitat.
- Presentar limitacions que impossibilitin de manera temporal la realització de les ABVD sense l'ajuda d'una tercera persona, avaluable mitjançant el test de Barthel o semblant.
- No hi ha cap alternativa de l'entorn familiar que atengui el lesionat o és insuficient.
- El cuidador temporal ha de ser una persona





amb la qual no hi hagi cap vincle familiar de primer grau (cònjuges, fills o pares).

- El cuidador temporal no ha de conviure al mateix domicili de manera habitual.

3.1.2. Ajuda per a la substitució temporal del lesionat com cuidador principal

a. Descripció

Aquesta ajuda està destinada a l'atenció temporal (sigui domiciliària o no) per a l'atenció de familiars dels quals el lesionat era el cuidador principal abans de l'accident de treball o de la malaltia professional; tant els fills menors d'edat o amb discapacitat, com altres familiars, amb els quals convisqui habitualment, que presentin discapacitat o dependència reconeguda oficialment, mentre no pugui desenvolupar aquestes funcions perquè presenta limitacions que, segons el criteri

mèdic i social, l'impossibilitin per fer les ABVD necessàries per a la seva atenció.

b. Requisits específics

- Existir una situació de necessitat.
- El lesionat ha d'estar en situació d'IT.
- El lesionat, abans de l'accident de treball o de la malaltia professional, era el cuidador principal dels seus familiars (fills menors o familiars amb discapacitat o dependència).
- En el cas de persones amb discapacitat o dependència, ho han d'acreditar mitjançant el corresponent certificat de reconeixement oficial.
- Els familiars que rebien les atencions per part del lesionat tenen un parentesc de primer grau.
- Els familiars que rebien les atencions per part del lesionat conviuen al mateix domicili.

- El cuidador temporal ha de ser una persona amb la qual no hi hagi cap vincle familiar de primer grau (cònjuges, fills o pares).
- El cuidador temporal no ha de con viure al mateix domicili de manera habitual.

3.2. AJUDA PER A L'ATENCIÓ RESIDENCIAL DE CARÀCTER SOCIO SANITARI

a. Descripció

Aquesta ajuda està adreçada a aquells lesionats que, a causa de les limitacions físiques/psíquiques derivades de l'accident de treball o de la malaltia professional i per les seves característiques sociofamiliars, no poden tornar al seu domicili després de l'alta hospitalària, tant per les condicions físiques del domicili (barreres arquitectòniques) com per la impossibilitat de rebre les atencions necessàries (manca de xarxa familiar o manca de capacitat de la xarxa per a facilitar-les) i necessiten un ingrés temporal en un centre residencial que pugui cobrir les seves necessitats d'atenció personal sense necessitar cap tractament sanitari especialitzat.

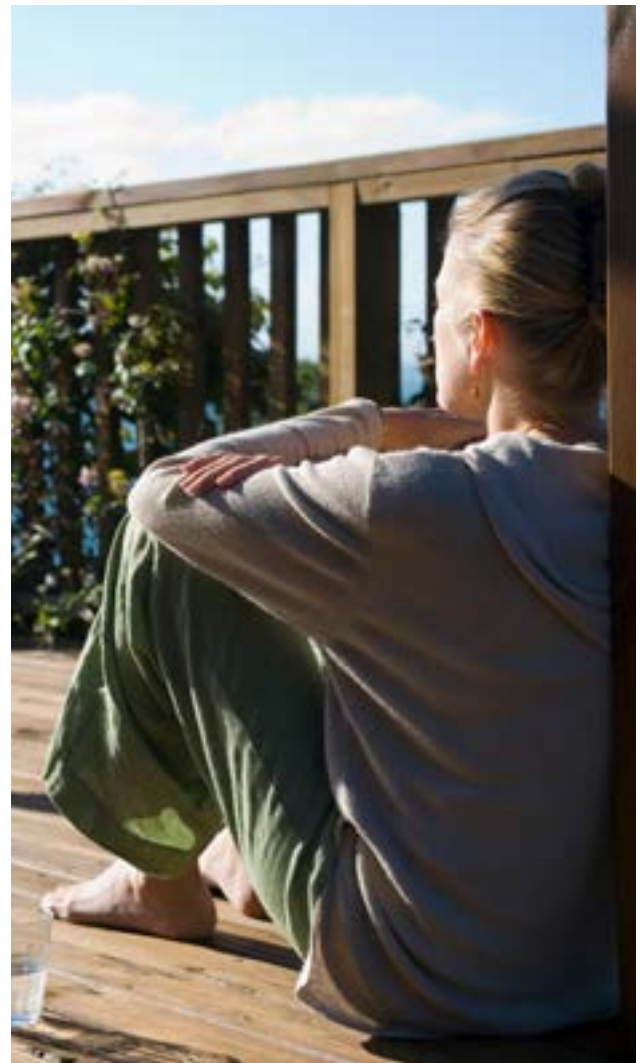
b. Requisits específics

- Existir una situació de necessitat.
- Situació d'incapacitat temporal.
- Absència, insuficiència o inadequació del suport sociofamiliar i característiques de l'habitatge inadequades per a l'atenció del lesionat al domicili.
- L'ingrés temporal al centre residencial no ha de formar part del tractament mèdic.

3.3. AJUDA TEMPORAL RESIDENCIAL A PENSIONISTES COM SUPORT ALS SEUS CUIDADORS

a. Descripció

Aquesta ajuda està destinada a cobrir el cost del servei d'atenció residencial temporal per a pensionistes de gran invalidesa amb la finalitat de millorar la qualitat de vida dels seus cuidadors proporcionant-los un temps de descans i donant resposta a determinades situacions familiars imprevistes que impedeixen l'atenció que el lesionat requereix, com ara una intervenció quirúrgica familiar, etcètera.



b. Requisits específics

- Existir una situació de necessitat.
- Ser pensionista amb el grau de gran invalidesa per accident de treball o per malaltia professional.
- L'ingrés temporal no forma part del tractament sanitari que ha de facilitar la mútua.
- Acreditar la situació de sobrecàrrega mitjançant l'índex de l'esforç del cuidador (IEC) (Caregiver Burden Scale) o acreditar la situació familiar que impedeix l'atenció al domicili.

3.4. AJUDA EN SUPORT PSICOLÒGIC AL NUCLI FAMILIAR QUE ASSUMEIX L'ATENCIÓ D'UN TREBALLADOR AMB LESIÓ GREU

a. Descripció

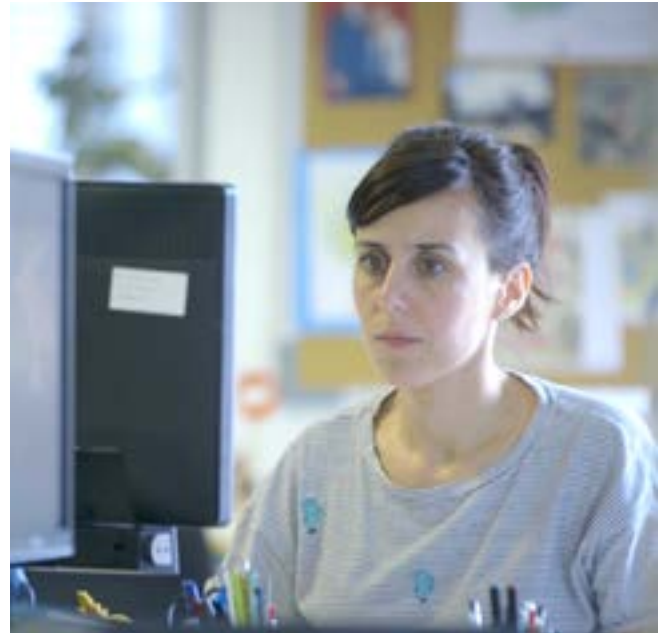
La situació que es produeix davant d'unes lesions greus, que generen limitacions funcionals o cognitives, té impacte no tan sols en la persona afectada directament sinó, també, en la seva família.

L'atenció d'un gran lesionat suposa un esforç físic, però també emocional. Els cuidadors i els familiars de la unitat de convivència poden necessitar suport psicològic per fer front a la nova situació que es produeix i, sovint, per entendre els processos que s'hi donen.

Aquesta ajuda està destinada a cobrir l'ajuda psicològica que aquests familiars poden necessitar.

b. Requisits específics

- Presentar la necessitat de suport psicològic a causa de la sobrecàrrega que representa l'atenció o la convivència amb el treballador amb lesió greu, arran d'accident de treball o d'una malaltia professional. (Existir una situació concreta de necessitat).



4. AJUDES PER A LA FORMACIÓ I LA READAPTACIÓ PROFESSIONAL DE PENSIONISTES

Les seqüeles d'un accident de treball o d'una malaltia professional que comporten una incapacitat permanent total poden suposar la pèrdua de la feina, tot i que es reconeix a la persona la possibilitat d'obtenir una feina no relacionada amb la professió que estava exercint. Com a part del procés de rehabilitació, pot ser adequat que la persona es plantegi una readaptació professional a fi de reiniciar una activitat laboral.

Les ajudes estan destinades a cobrir les despeses per a la reorientació de l'activitat professional i a facilitar la reinserció laboral dels treballadors amb incapacitat permanent total, derivada d'un accident de treball o d'una malaltia professional.



En aquest bloc es preveuen ajudes per a:

- Formació.
- Autoocupació.

4.1. AJUDES PER A CURSOS DE FORMACIÓ

a. Descripció

Aquestes ajudes estan destinades a treballadors que, arran d'un accident de treball o d'una malaltia professional, estan en situació d'incapacitat permanent i no es troben actius laboralment, però tenen interès a fer formació per a la reinserció sociolaboral.

La formació es pot seguir presencialment o a distància. Es tenen en compte ajudes per a:

- Formació reglada, segons els plans d'estudis aprovats per l'Administració de l'Estat o per la comunitat autònoma.
- Formació professional o ocupacional que es cursi en centres oficials, encara que no tinguin equivalència en la formació reglada.



L'ajuda es podrà destinar a les diverses despeses derivades de la formació: matrícula, terminis de l'ensenyament, transport i material.

b. Requisits específics

- Ser pensionista amb el grau d'incapacitat permanent total, com a conseqüència d'un accident de treball o d'una malaltia professional. (Existir una situació de necessitat).
- No estar en situació laboral activa.
- No es pot sol·licitar més d'un curs acadèmic a la vegada o l'equivalent.
- Si el lesionat sol·licita una segona ajuda per a formació, ha d'aportar el títol o el diploma del curs per al qual va sol·licitar una ajuda anteriorment.

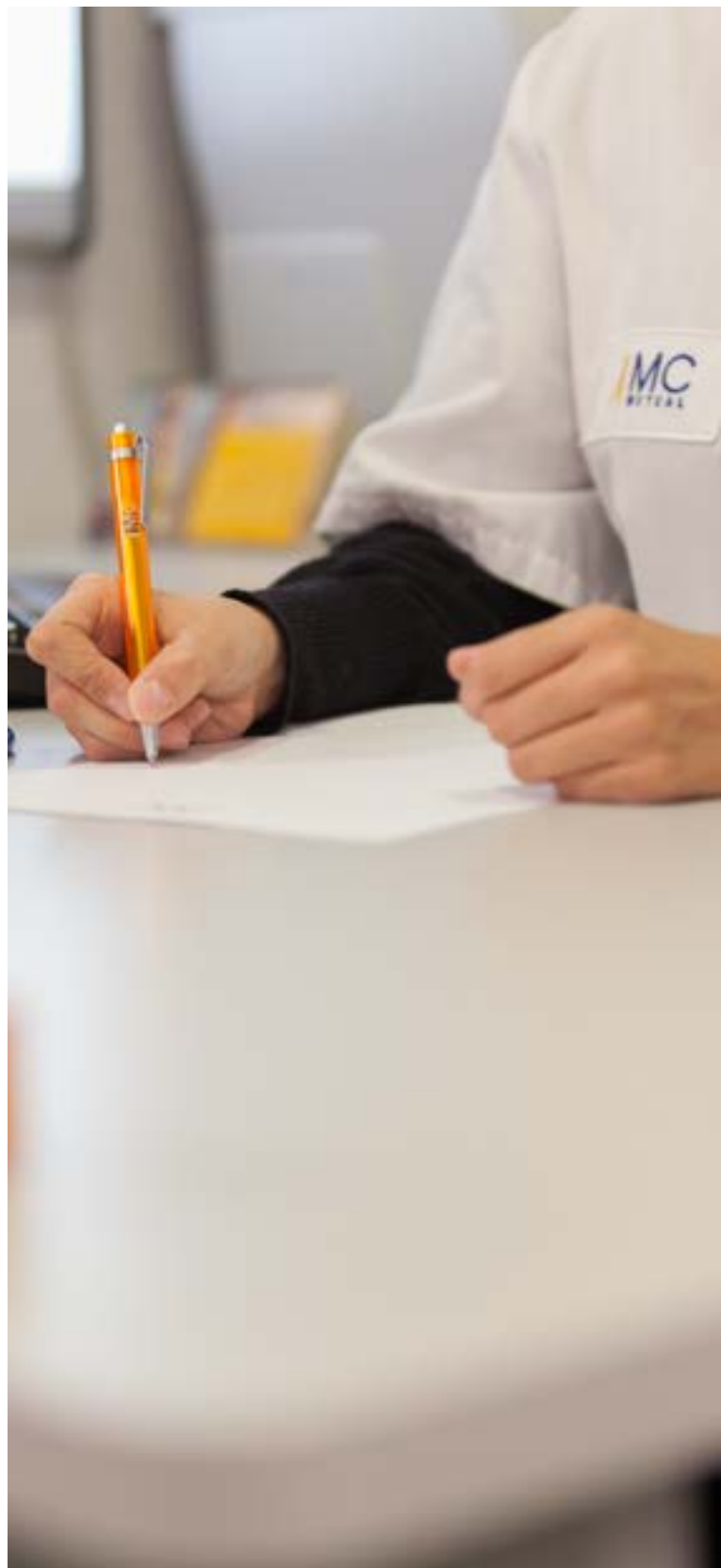
4.2. AJUDA PER FOMENTAR L'AUTOOCUPACIÓ

a. Descripció

Aquestes ajudes estan adreçades a treballadors que, arran de l'accident de treball o de la malaltia professional, estan en situació de pensionista per incapacitat permanent total i no es troben actius laboralment, però tenen interès a iniciar una activitat laboral pel seu compte.

b. Requisits específics

- Ser pensionista amb un grau d'incapacitat permanent total com a conseqüència d'un accident de treball o d'una malaltia professional. (Existir una situació de necessitat).
- No estar en situació laboral activa.
- Acreditar un projecte d'autoocupació.



5. DEFUNCIÓ

Quan l'accident de treball o la malaltia professional té com a resultat la mort del treballador, MC MUTUAL disposa d'ajudes per als familiars directes supervivents.

Les ajudes estan adreçades:

- Als familiars beneficiaris (drethavents) de treballadors morts com a conseqüència d'un accident de treball o d'una malaltia professional.
- Als familiars beneficiaris (drethavents) de pensionistes morts que tenen reconeguda una incapacitat permanent absoluta o gran invalidesa per un accident de treball o una malaltia professional de contingències professionals.

Per a la tramitació de qualsevol de les ajudes d'aquest apartat, és indispensable que MC MUTUAL hagi acceptat la responsabilitat de les prestacions per defunció i que ho hagi declarat formalment davant els organismes oficials.

5.1. AJUDA DE VIDUÏTAT

a. Descripció

Aquesta ajuda està adreçada als cònjuges supervivents de treballadors morts com a conseqüència d'un accident de treball o d'una malaltia professional.

En el supòsit que no hi hagi cap beneficiari de pensió de viduïtat per orfandat absoluta (el mort era l'únic progenitor viu) o l'altre progenitor dels fills del mort no hi tingui dret pels motius taxats per la llei (com ara no haver-se acreditat com a parella de fet, estar separat sense dret a pensió compensatòria, etcètera), l'orfe o els orfes

menors de 25 anys tindran dret a l'ajuda. En aquest cas, l'ajuda serà repartida a parts iguals entre els orfes, si és que n'hi ha més d'un.

En el supòsit de més d'un/una vidu/a amb dret a prestació de viduïtat per part d'MC MUTUAL, cadascuna d'elles podrà sol·licitar l'ajuda.

b. Requisits específics

- Ingressos en concepte de pensió de viduïtat (o orfandat absoluta, si escau) inferiors a 1,5 SMI.
- Acceptació d'MC MUTUAL de l'accident de treball.

5.2. AJUDA A ORFES MENORS DE 25 ANYS

a. Descripció

Aquesta ajuda està adreçada a orfes de treballadors morts com a conseqüència d'un accident de treball o d'una malaltia professional.

b. Requisits específics

- Ingressos en concepte de pensió d'orfandat inferiors a 1,5 SMI.
- El compte bancari ha d'estar a nom del beneficiari de l'ajuda, tant si és menor com major d'edat.

5.3. AJUDA PER A DESPESES DE SEPELI

a. Descripció

Aquesta ajuda està adreçada a drethavents (beneficiaris) de treballadors morts com a conseqüència de contingències professionals, amb la finalitat de fer front a les despeses del sepeli.

b. Requisits específics

- Presentar factura a nom del familiar de primer grau o, si no, s'ha d'acreditar la seva inexistència al país.
- Les despeses de sepeli no han d'haver estat sufragades per:
 - L'empresa de l'accidentat.
 - Una entitat asseguradora.



5.4. SUPORT PSICOLÒGIC PER A LA PARELLA I ELS FILLS MENORS DEL MORT

a. Descripció

Aquesta ajuda cerca cobrir les despeses derivades del servei de teràpia psicològica a la unitat de convivència del mort (familiars de primer grau).

b. Requisits específics

- Presentar una necessitat de suport psicològic a causa de la defunció. (Existir una situació concreta de necessitat).
- Convivència o existència de fills abans de la defunció.

5.5. AJUDA PER A DESPESES D'EDUCACIÓ DELS FILLS

a. Descripció

Aquesta ajuda està destinada a cobrir les despeses derivades de l'educació dels fills del treballador mort, com a conseqüència de la contingència professional, que acreditin una necessitat econòmica.

Les condicions de prestació són les mateixes que les dels treballadors en situació d'incapacitat temporal o pensionistes.

b. Requisits específics

- Que MC MUTUAL hagi acceptat la responsabilitat de les prestacions per defunció i que ho hagi declarat davant els organismes oficials.
- Que els fills del treballador siguin menors de 25 anys.
- Els fills han de dependre econòmicament del mort, incloent-hi els que tinguin reconeguda la pensió de mantenció.

- Acreditar la situació de necessitat econòmica.
- Acreditar els imports percebuts d'unes altres fonts pel mateix concepte, si és el cas.
- Que estiguin cursant estudis en qualsevol nivell educatiu: des de l'educació infantil de 0 a 6 anys fins a l'educació secundària postobligatòria o educació superior. També s'inclouran la formació professional o ocupacional cursada en centres oficials, encara que no tinguin equivalència en la formació reglada.
- Haver transcorregut un any des de la concessió de l'ajuda per orfandat (5.2).

5.6. AJUDA PER COBRIR DEUTES DERIVATS DE PRÉSTECOS O CRÈDITS

a. Descripció

Aquesta ajuda està destinada a cobrir deutes derivats de préstecs o de crèdits amb finalitats diverses, subscrits amb anterioritat a la defunció.

b. Requisits específics

- Existència d'un deute vinculat a un crèdit o un préstec, formalitzat abans de la defunció.
- Acreditar l'estat de la necessitat econòmica, per part de la unitat de convivència del mort (familiars de primer grau).
- Demostrar la insuficiència de recursos per fer front als deutes per als quals se sol·licita l'ajuda, malgrat haver cobrat l'import a tant alçat (ITA) i altres assegurances.



6. TREBALLADORS AUTÒNOMS

6.1. AJUDA PER A LA SUBSTITUCIÓ DE TREBALLADORS AUTÒNOMS EN IT

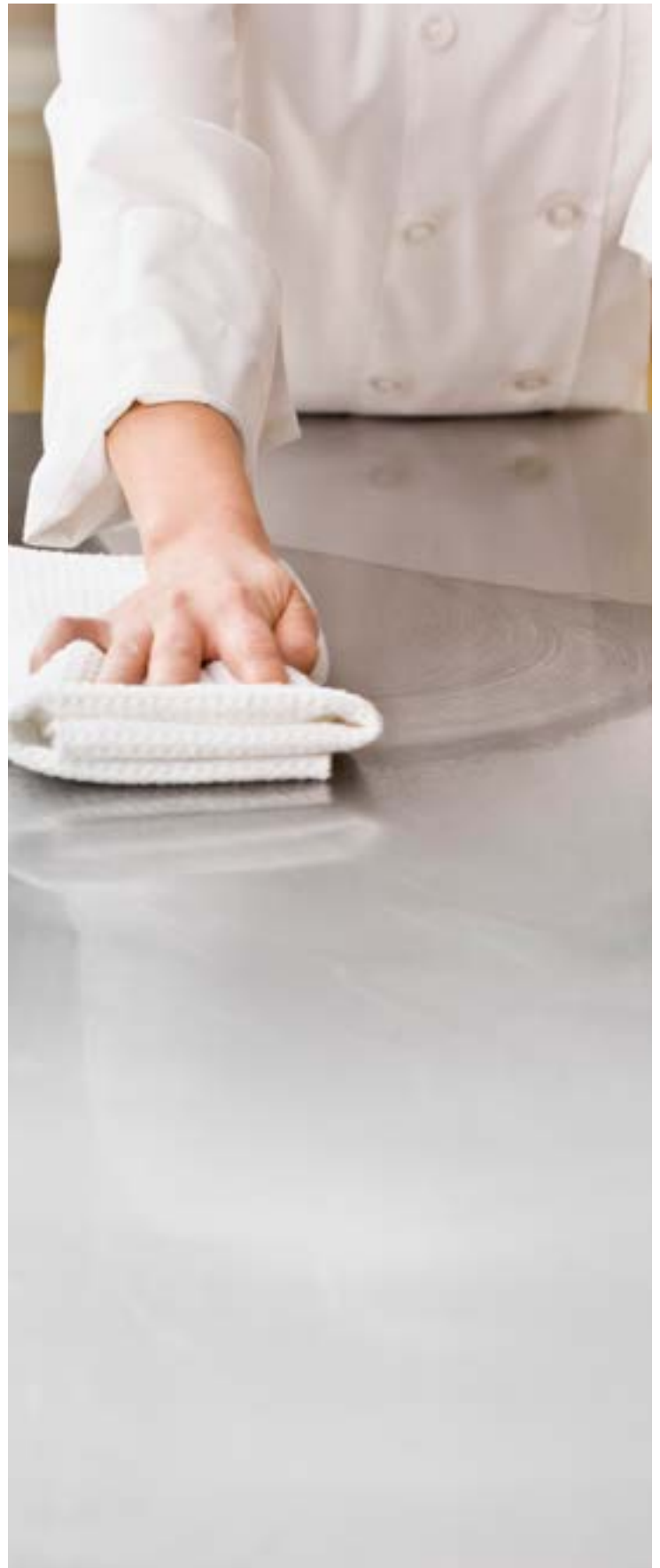
a. Descripció

Ajuda social adreçada a treballadors autònoms en baixa mèdica per contingència professional, que es trobin en estat de necessitat, per fer front a la contractació d'una persona o per ampliar l'horari d'un empleat ja existent, que els pugui ajudar al manteniment de la seva activitat, i poder afrontar les despeses essencials de la unitat familiar fins a la seva possible reincorporació laboral.

La **necessitat econòmica** a l'efecte d'aquesta ajuda s'adapta a la definició continguda en l'apartat A del Capítol II. Aspectes generals, d'aquest **document**. El límit per determinar la situació de necessitat s'estableix un cop i mig el salari mínim interprofessional vigent, però tenint en compte només les rendes del lesionat.

b. Requisits específics

- Acreditar la situació de necessitat econòmica de l'autònom sol·licitant.
- La prestació només es reconeixerà a treballadors autònoms directament contractants; en resten excloses les empreses.
- Estar en situació d'incapacitat temporal per contingència professional amb una durada de més de 30 dies.
- Estar donat d'alta en el RETA per un període superior a 12 mesos anteriors a la contingència professional.
- Ser titular del negoci i amb un màxim de dos treballadors contractats.



- Estar al corrent de pagament en matèria de cotitzacions amb la Seguretat Social i tributàries.
- Existir una necessitat econòmica tal com es defineix anteriorment.
- Contractar una altra persona o ampliar la jornada de l'empleat ja existent.
- Ser l'únic responsable del negoci.

6.2. AJUDA TEMPORAL PER A DESPESES DE MANTENIMENT DEL NEGOCI DURANT LA INCAPACITAT TEMPORAL

a. Descripció

Ajuda destinada a donar suport al treballador autònom i a la seva unitat familiar en les despeses de manteniment del negoci durant la seva situació d'incapacitat temporal (local, subministraments, etcètera).

b. Requisits específics

- Ser treballador autònom i estar cotitzant per accident de treball.
- Estar en situació d'incapacitat temporal per contingència professional amb una durada de més de 60 dies.
- No tenir contractats treballadors que puguin mantenir actiu el negoci.
- Acreditar la necessitat econòmica.

A més de les dues ajudes anteriors, específiques per a treballadors autònoms, aquests poden sol·licitar qualsevol ajuda de les que apareixen en aquest document. Aquest capítol concret per a treballadors autònoms també destaca les prestacions que es relacionen amb les ajudes familiars per a necessitats bàsiques, ja comentades en el capítol 1.

6.3. AJUDA TEMPORAL PER ATENDRE DESPESES DE POSSESIÓ O GAUDI DE L'HABITATGE PER A TREBALLADORS AUTÒNOMS

a. Descripció

Aquesta ajuda està destinada a cobrir les despeses derivades del manteniment de l'habitatge pel que fa a la possessió o gaudi d'aquest, tant quan l'habitatge està en règim de lloguer com si es tracta d'un habitatge de propietat amb crèdit o préstec hipotecari (o d'una altra naturalesa) associat.



L'ajuda es destinarà a cobrir les despeses de lloguer o l'amortització de crèdits hipotecaris o de qualsevol altra naturalesa adreçats a l'adquisició o al gaudi de l'habitatge.

b. Requisits específics

- Estar en situació d'incapacitat temporal per accident de treball o malaltia professional, preferentment amb una durada de 6 o més mesos o quan la durada prevista pugui ser per aquest període o superior, sempre que s'acrediti mitjançant un informe mèdic d'MC MUTUAL.
- Acreditar la situació de necessitat econòmica.
- Tenir un deute de lloguer o d'hipoteca, o una situació que pels ingressos de la unitat es preveu la generació d'aquest deute; especialment si el deute s'ha generat a partir de l'efecte de la incapacitat temporal.
- En cas de deute previst (és a dir, no generat en el moment de la sol·licitud), l'ajuda es vincularà amb el temps d'IT previst pels serveis mèdics.

6.4. AJUDA TEMPORAL PER COBRIR DESPESES DE MANUTENCIÓ I SERVEIS DE L'HABITATGE PER A TREBALLADORS AUTÒNOMS

a. Descripció

Aquestes ajudes estan destinades a cancel·lar deutes generats per despeses de manutenció o per serveis vinculats a la llar amb la finalitat de prevenir situacions de pobresa energètica, llevat del manteniment que és objecte de l'ajuda regulada en el punt 6.3.



En concret, a títol orientatiu, es preveu que amb aquesta ajuda es puguin cobrir deutes ja generats, especialment a partir de la IT, o possible generació de deutes per a conceptes com ara:

- Deutes de pensions alimentàries i compensatòries.
- Despeses de serveis domèstics (llum, gas, aigua...).
- Qualsevol altra despesa de primera necessitat.

b. Requisits específics

- Estar en situació d'incapacitat temporal per accident de treball o malaltia professional, preferentment amb una durada de 6 o més mesos, o que es prevegi una possible durada similar o superior acreditada amb un informe mèdic.
- Acreditar la situació de necessitat econòmica.
- Existència de deutes pels conceptes previstos o previsió que el deute es generarà durant el període de convalescència. Els deutes poden haver estat contrets amb anterioritat o posterioritat al fet causant. La previsió d'incapacitat per fer front a les obligacions, generant deute, ha de suposar una situació de perjudici econòmic.

6.5. AJUDA TEMPORAL PER A DESPESES D'EDUCACIÓ PER A FILLS DE TREBALLADORS AUTÒNOMS

a. Descripció

Aquestes ajudes estan destinades a cobrir les despeses derivades de l'escolarització i de la formació dels fills del treballador autònom.

Les despeses que es podran cobrir es refereixen a la matrícula, a les mensualitats derivades de l'ensenyament cursat, al menjador escolar, al material, als uniformes, al transport i a altres despeses relacionades directament amb el desenvolupament dels estudis.

b. Requisits específics

- Estar en situació d'incapacitat temporal per accident de treball o malaltia professional amb una durada de 6 o més mesos, o que hi hagi una previsió d'una durada similar acreditada amb un informe mèdic.
- Acreditar la situació de necessitat econòmica.
- Que els fills del treballador siguin menors de 25 anys.
- Acreditar els imports percebuts d'unes altres fonts pel mateix concepte.
- Que estiguin cursant estudis en qualsevol nivell educatiu: des de l'educació infantil de 0 a 6 anys fins a l'educació secundària postobligatòria o educació superior. També s'inclouran la formació professional o ocupacional cursada en centres oficials, encara que no tinguin equivalència en la formació reglada.





6.6. AJUDA TEMPORAL PER A DESPESES EXTRAORDINÀRIES PER MALALTIA DE FAMILIARS DE TREBALLADORS AUTÒNOMS

a. Descripció

Aquestes ajudes estan destinades a atendre despeses extraordinàries derivades de situacions de malaltia o discapacitat de familiars o assimilats en primer grau de parentesc o que convisquin amb el treballador autònom o que en depenguin econòmicament. La seva finalitat és cobrir tractaments mèdics o terapèutics.

b. Requisits específics

- Estar en situació d'incapacitat temporal per accident de treball o per malaltia professional, preferentment amb una durada de 6 o més mesos o quan la durada prevista pugui ser per aquest període o superior, sempre que s'acrediti mitjançant un informe mèdic.
- Acreditar una situació de necessitat econòmica.
- Existència d'una malaltia o discapacitat que requereixi tractaments mèdics o terapèutics; la situació pot ser anterior o posterior al fet causant de l'accident o de la malaltia professional.
- La persona afectada ha de tenir un parentesc de primer grau amb el treballador, o hi ha de conviscar o n'ha de dependre econòmicament.

7. AJUDA A TREBALLADORS EN SITUACIÓ D'ATUR

a. Descripció

Aquesta ajuda està destinada a donar suport als treballadors lesionats als quals, després de patir un accident de treball o una malaltia professional, no se'ls ha renovat el contracte de treball o han perdut la feina i que, en el moment de l'alta mèdica per contingència professional, no tenen dret a prestació per desocupació ni a cap altre ingrés econòmic, llevat del subsidi per desocupació.

b. Requisits específics

- Tenir 50 anys d'edat o més.
- Estar donat d'alta mèdica de contingències professionals per curació o millora que li permeti treballar.
- Durada de la baixa mèdica superior a 30 dies.
- En el moment de l'alta mèdica i de la sol·licitud de l'ajuda, han d'estar en situació d'atur sense dret a prestació, encara que tinguin el dret a percebre el subsidi per càrregues familiars.
- No tenir altres ingressos i acreditar la necessitat econòmica.
- La mitjana dels ingressos de la unitat familiar/convivència no podrà superar el que en aquest document es defineix com estat de necessitat econòmica.
- No tenir un contracte fix-discontinuu.



- La petició s'haurà de fer transcorreguts més de 30 dies des de l'alta mèdica.
- Que no hi hagi impugnació de l'alta mèdica, reclamació prèvia o procés judicial en curs.



8. AJUDA PER A DESPESES DE DESPLAÇAMENTS EN CONTINGÈNCIA PROFESSIONAL

a. Descripció

Aquesta ajuda està destinada a cobrir les despeses de transport d'avió peninsular del lesionat, així com les despeses de transport, allotjament i dietes de l'acompanyant per a aquells casos de contingència professional que, segons el criteri mèdic, necessiten d'acompanyant.

S'entén per acompanyant aquella persona que el lesionat precisa perquè l'atengui durant els seus desplaçaments o durant l'estada hospitalària en clíniques MC o en centres concertats, sempre que hi hagi la prescripció corresponent del metge responsable, en què s'indiqui expressament la necessitat d'un acompanyant per a la seva atenció.

Aquestes ajudes es gestionen segons el procediment intern POCPC001 PROCEDIMENT DE DESPESES DE DESPLAÇAMENTS i s'aproven de conformitat amb allò que estableix la Comissió de Prestacions Especials.

b. Requisits específics

- Els serveis mèdics d'MC MUTUAL prescriuen la necessitat del trasllat del lesionat amb avió.
- Els serveis mèdics d'MC MUTUAL prescriuen la necessitat d'acompanyant.

LA NOSTRA MISSION

TENIR CURA
DE LA SALUT
LABORAL DE
LES PERSONES
.....
DE MANERA
RESPONSABLE
.....